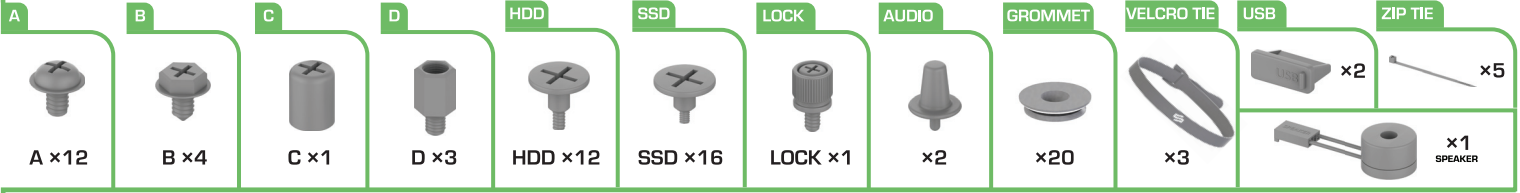


# Armis AR6X EVO TG ARGB

## Accessories / Dołączone akcesoria



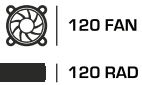
4x Stella HP ARGB CF  
120 mm (pre installed)  
4x Stella HP ARGB CF  
120 mm (zamontowane)



1x Sigma HP 120 mm  
(pre installed)  
1x Sigma HP 120 mm  
(zamontowane)

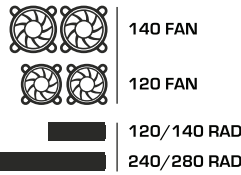
## 1. Overview / Przegląd

### REAR / TYŁ

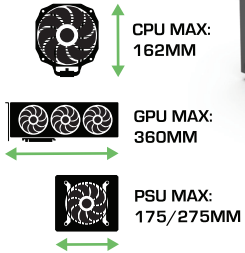


### TOP FILTER / FILTR GÓRNY

### TOP / GÓRA

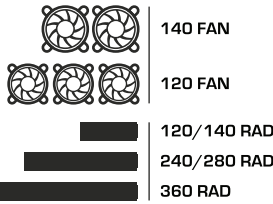


### PSU FILTER / FILTR ZASILACZA



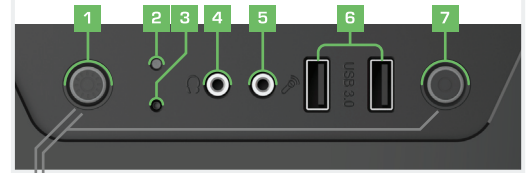
### FRONT FILTER / FILTR PRZEDNI

### FRONT / PRZÓD

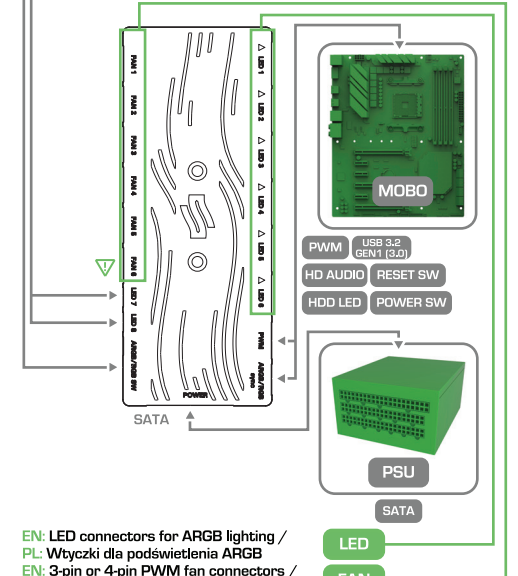


## PANEL I/O

1. LED button/  
Przycisk LED
2. HDD LED/  
Dioda HDD
3. Reset button/  
Przycisk Reset
4. Headphone port/  
Wejście słuchawek
5. Microphone port/  
Wejście mikrofonu
6. USB ports/  
Wejścia USB
7. Power button/  
Przycisk zasilania



Aurora Sync EVO PWM ARGB controller/  
Kontroler Aurora Sync EVO PWM ARGB



EN: Speed of the fans connected to the controller (3- or 4-pin PWM) is automatically adjusted by the motherboard's PWM feature. Connecting the signal cable to motherboard's PWM connector is required. Fan speed monitoring is performed at FAN6 connector.

PL: Prędkość wentylatorów podłączonych do kontrolera (3-pin lub 4-pin PWM) jest automatycznie regulowana przez płytę główną za pomocą funkcji PWM. Konieczne jest podłączenie kabla sygnałowego do złącza PWM płyty głównej. Raportowane są obroty wentylatora podłączonego do złącza FAN6 kontrolera.

EN: To connect I/O panel of the case to motherboard please use your motherboard manual.

PL: Aby podłączyć panel I/O obudowy do płyty głównej należy użyć instrukcji do płyty głównej.

**CAUTION:** In a motherboard's BIOS/UEFI, please ensure that the port which the controller is connected to, works in a PWM and not in a DC mode.

**WAŻNE:** Proszę upewnić się w BIOS/UEFI płyty głównej, że złącze, do którego podpięty jest kontroler działa w trybie PWM zamiast DC.

**ARGB** Asus Aura Sync (3-pin), ASRock Polychrome Sync (3-pin)  
Gigabyte RGB Fusion (3-pin), MSI Mystic Light (3-pin)

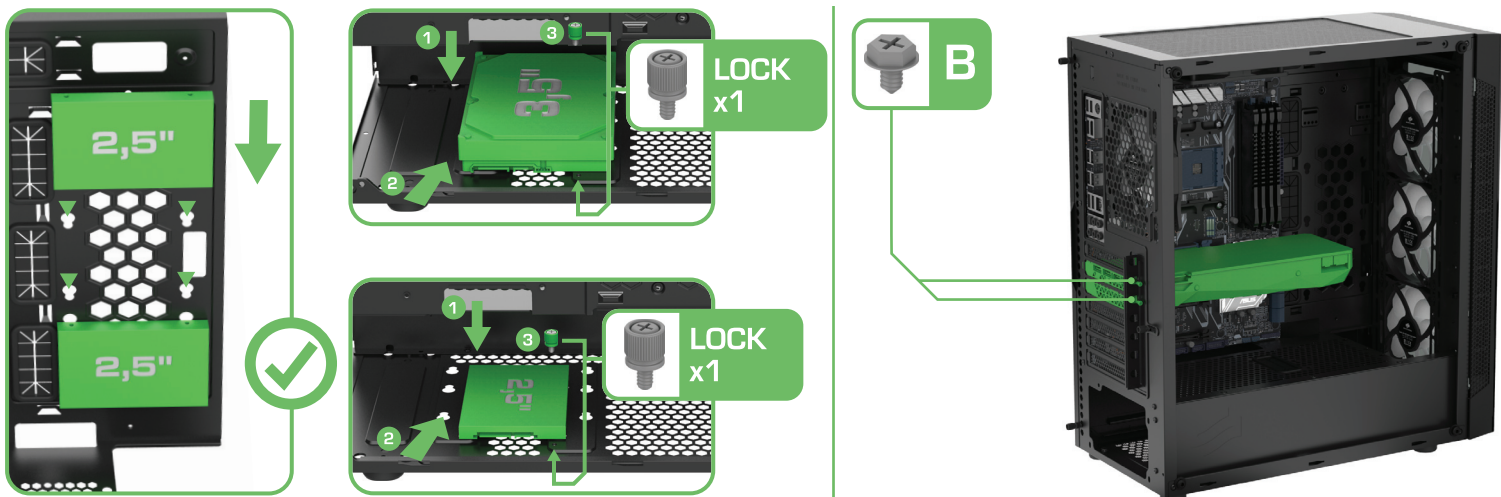
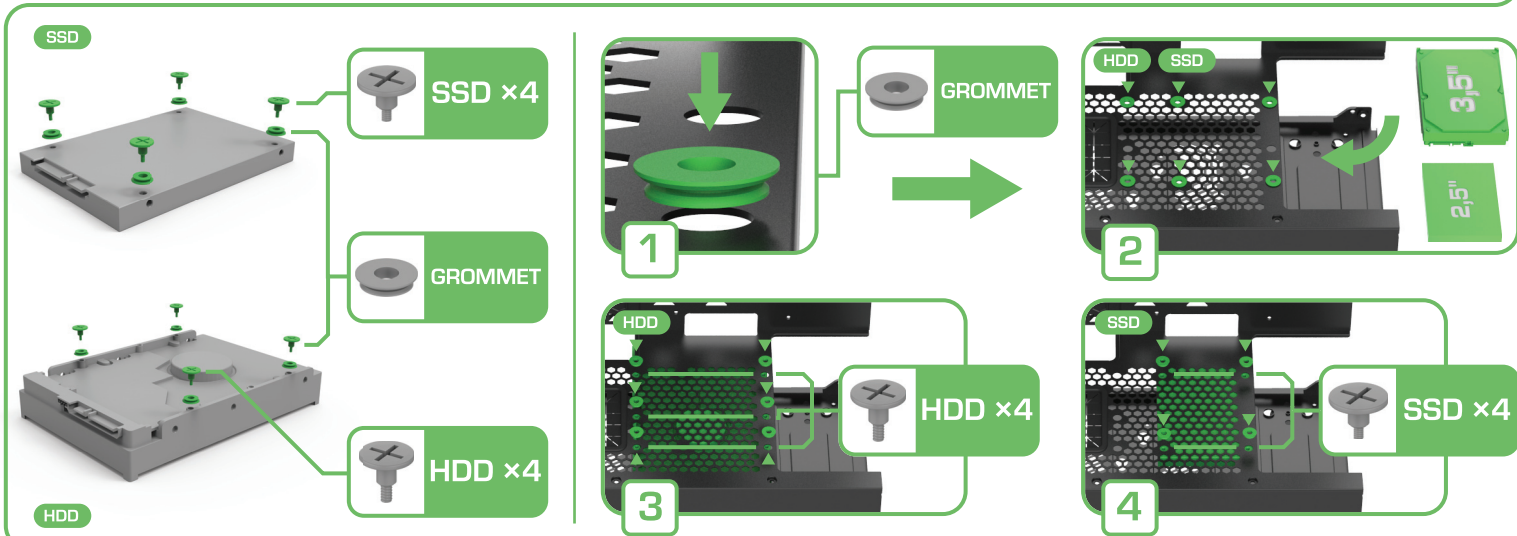
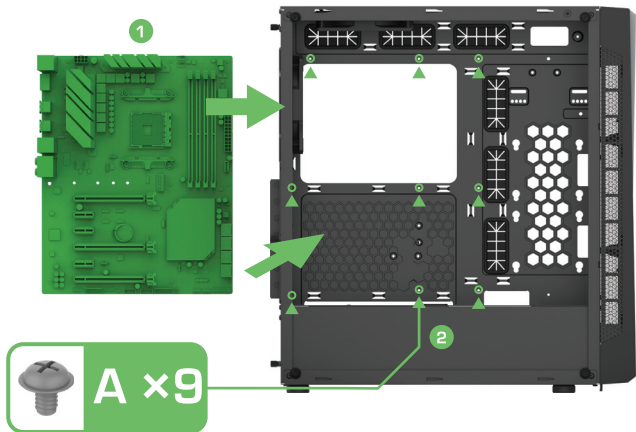
EN: Short press the LED button to switch colors of ARGB accessories. Long press the LED button (3 seconds) to switch ARGB control between built-in Aurora Sync EVO PWM ARGB controller and motherboard.

PL: Naciśnij przycisk LED aby zmienić kolor akcesoriów ARGB. Przytrzymaj przycisk LED przez 3 sekundy, aby przełączyć sterowanie RGB pomiędzy wbudowanym kontrolerem Aurora Sync EVO PWM ARGB i płytą główną.

## 2. Panel removal / Zdejmowanie paneli



### 3. Hardware installation / Montaż sprzętu



### 4. Front panel removal / Zdejmowanie panela przedniego



### 5. Dust filters / Filtry przeciwkurzowe

